

2026. 5. 29.(금)  
 Vol. 43

## 우리 팀 소개 ⑫ 제강팀

“제강의 시작,  
 안전과 협업이  
 만드는 생산성”



### 제강팀장의 메시지

안녕하세요, 제강팀장 고상윤입니다.

제강 공정은 눈에 보이는 결과보다 보이지 않는 과정이 더 중요한 작업입니다. 한 번의 판단, 선택이 공정을 좌우하고, 그 결과는 그대로 다음 공정으로 전달됩니다. 그렇기 때문에 제강은 단순한 작업이 아니라 책임의 연속이라고 생각합니다.

현장에서 묵묵히 자신의 자리를 지키며, 매 순간 집중력을 잃지 않는 우리 팀원들이 있기에 안정적인 공정이 유지되고 있습니다. 특히 긴장감이 높은 작업 환경 속에서도 서로를 신뢰하고 호흡을 맞추며 문제를 해결해 나가는 모습은 제강팀이 가진 가장 큰 강점입니다.

우리는 매일 같은 작업을 반복하는 것처럼 보이지만, 사실은 매일 다른 상황 속에서 최선의 판단을 만들어가고 있습니다. 그 경험과 축적된 노하우가 결국 안전한 일터를 만든다고 믿습니다.

무엇보다도 가장 중요한 것은 안전입니다. 어떤 상황에서도 안전이 최우선이라는 원칙은 변하지 않아야 하며, 그 기반 위에서만 좋은 품질도 만들어질 수 있습니다. 앞으로도 제강팀은 기본을 지키면서도 더 나은 공정을 만들기 위해 끊임 없이 고민하고 개선해 나가겠습니다. 각각의 자리에서 최선을 다하고 있는 팀원들에게 감사의 마음을 전하며, 지금까지처럼 서로를 믿고 함께 나아가길 바랍니다.

### Q. 제강팀을 한 문장으로 소개한다면?

**임강빈 매니저 (제강팀) “소통과 협력을 중시하는 제강팀”**

제강팀은 고온과 굉음에 압도당하는 생산 현장 속에서도 서로 협력하며 안전작업을 수행하고 있습니다. 원료 장입부터 용해, 생산 지원 등 각 공정이 유기적으로 연결되어 있으며, 모두의 강한 책임감과 팀워크는 안정적인 생산의 원동력이 되고 있습니다.

제강의 첫 공정이자 뜨거운 쇠물의 시작을 준비하는 사람들,  
 기중기·원료·원료계량반을 소개합니다.



▶ 뒷줄 왼쪽부터 시계방향으로 한태경 사원, 반지현 주임, 최순호 사원, 허희범 사원, 김준형 주임, 이승수 계장, 정현수 사원

### Q. 기중기반은 제강팀에서 어떤 역할을 맡고 있나요?



**이승수 계장 (중형제강, 기중기)** 기중기반은 제강공정 전반에서 원료와 설비를 안전하고 정확하게 운반하며 생산 흐름을 이어가는 핵심 역할을 수행하고 있습니다.

철스크랩 입고 시, 원료를 안전하게 하화하고, 종류별로 야적 및 관리합니다. 이후 생산계획에 맞춰 장입하여 전기로에 적기 공급함으로써 안정적인 용해 작업을 지원합니다.



**김준형 주임 (중형제강, 기중기)** 기중기반은 대형 설비를 다루는 만큼 작업자 간 신호체계를 준수해야 하며, 작업자의 집중력과 숙련된 조작 능력이 중요합니다.

현장 곳곳을 연결하며 공정의 흐름을 끊임 없이 이어가는 기중기반의 역할은 제강 생산의 시작이자 버팀목이라고 할 수 있습니다.

### Q. 원료계량반은 제강팀에서 어떤 역할을 맡고 있나요?



**정현수 사원 (중형제강, 원료계량)** 원료계량반은 제강공정의 원활한 흐름을 연결하는 중간다리 역할을 수행합니다. 단독으로 근무하지만 기중기반 및 모회사 원료반과 긴밀하게 소통하고 생산 상황을 실시간으로 조율하며 안정적인 공정을 지원하고 있습니다.

특히 장입되는 철스크랩과 부원료의 투입상황을 CCTV 및 현장 모니터링을 통해 상시 확인하며, 원료의 상태와 성분 특성을 점검해 현장에서 신속히 대응합니다.

또한 장입대차 이동 및 공정 부산물 처리 지원 등 부대 작업도 함께 수행하며, 각 공정이 원활히 이어질 수 있도록 현장에 상시 관심을 가지고 작업하고 있습니다.

### Q. 현장에서 가장 중요하다고 생각하는 기준이나 원칙이 있나요?

현장에서 가장 중요하게 생각하는 기준은 균형 잡힌 소통과 조율 능력입니다. 단순히 의견을 전달하는 것을 넘어 이해 관계가 다른 집단 간의 입장을 정확히 파악하고, 한쪽으로 치우치지 않도록 중간에서 조정하는 역할이 핵심이라고 생각합니다.

예를 들어, 스크랩 장입 시에는 작업 효율도 중요하지만 기중기반 작업자의 안전 부담도 함께 고려해야 합니다. 이때 원료반과 사전에 충분히 소통하여 작업 방식이나 순서를 협의하고, 현장의 현실적인 어려움을 반영한 합의점을 도출하는 과정이 중요합니다.

다행히 지금 현장은 장기 근속자가 많아 서로 간의 업무 이해도가 높고, 자연스럽게 배려 중심의 소통 문화가 형성되어 있습니다. 이런 환경에서 상호 존중을 기반으로 하는 의견교환을 중시하고 있습니다.

### Q. 신규 인원에게 가장 강조하고 싶은 안전 포인트가 있다면?

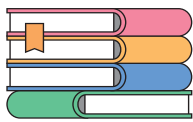


**반지현 주임 (중형제강, 원료)** 신규 인원에게 가장 강조하고 싶은 안전 포인트는 작업 전 준비부터 작업 중 집중, 그리고 작업 후 관리까지의 과정을 습관화하는 것입니다.

작업 전에는 스트레칭으로 부상을 예방하고, 수면 상태와 피로도를 점검해 집중 가능한 컨디션을 유지하는 것이 중요합니다. 이를 위해서는 평소 생활 패턴 관리가 잘 되어야 합니다.

작업 중에는 주변 상황을 지속적으로 인지하고 집중력을 유지해야 합니다. 기중기, 중장비 등 다양한 위험요소가 존재하는 만큼 항상 작업 환경을 의식해야 하며, 애매한 상황에서는 반드시 재확인하는 등 명확한 의사소통이 필요합니다.

작업 후에는 피로가 누적되지 않게 관리하고, 작업 중 발견된 작은 이상이나 위험요소를 기록하고 공유하는 습관이 필요합니다. 반복을 통해 형성되는 습관은 안전작업과 직결된다고 생각합니다.



# 바쁜 일상속 잠시 쉬어가는 6월의 책장을 열어보세요.



## 타임박싱

자기계발 | 마크자오-샌더스

하루를 일정한 시간 블록으로 나누어 집중하는 방법을 배우고, 해야 할 일을 미루지 않고 효율적으로 마칠 수 있도록 돕는 책

**추천!** 시간에 쫓기지 않고, 집중력을 지키며 생산성을 200% 끌어올리는 실용적인 시간 관리법



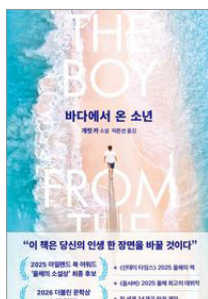
## 어른의 말투

화술/협상 | 김범준

톤, 속도, 볼륨, 표현까지 배려하는 말투.

직장과 일상에서 바로 활용하는 말하기 기술로 상대를 공감하며, 건강한 관계 만드는 법을 알려주는 책

**추천!** 말 한마디로 신뢰와 존중을 쌓는 어른 말투 비법서



## 바다에서 온 소년

소설 | 개럿 카

바다를 삶의 터전으로 살아가는 사람들과, 한 아이의 등장으로 변화하는 가족과 마을의 이야기를 통해 관계와 인간에 대한 따뜻함을 전하는 책

**추천!** 따뜻한 감동과 깊은 여운이 오래도록 남는 감성 소설



## 완전 건강 상담소

건강/의학 | 조승우

식습관부터 노후까지, 내 몸에 맞는 지속 가능한 건강법과 일상에서 실천할 수 있는 건강 회복 전략을 담은 책

**추천!** 건강, 더 이상 미루지 마세요! 나만의 맞춤 실천법으로 건강을 되찾는 방법 제시

### 이용방법



### 전자도서관 APP 다운로드



Android



iOS

**대출기간** 14일(기간 종료 시 자동 반납)

**문의사항** 032-766-7928

## '건강' 추천도서 코너 일상에 건강을 더하는 책 이야기

싱그러운 초여름이 시작되는 6월, 일상 속 몸과 마음을 돌아보는 시간이 찾아 왔습니다. 이번 추천도서 코너에서는 '건강'을 주제로 한 책을 추천 받고자 합니다. **몸과 마음의 회복, 건강, 운동, 식습관** 등 건강한 삶에 도움이 되는 책이라면 자유롭게 추천해주세요. 책 한 권이 바쁜 일상 속 작은 쉼과 긍정적인 변화를 만드는 계기가 될 수 있습니다. 여러분의 많은 관심과 참여 바랍니다.

이번 추천도서 '테마'는? 건강

참여 방법

- 1 전자도서관에서 '테마와 어울리는 책' 읽기
- 2 책 추천 이유와 감상평 작성하기 (\*자유양식)
- 3 메일로 보내기 (hkh7631@hyundai-isc.com)

참여 기간 2026년 6월 10일(수) 까지

시상 심사 후 우수 추천작 선정 ▶ 선정자 개별 안내 및 사보 공지 ▶ 소정의 선물 증정 (EX.텀블러)



## 재해 예방을 선도하는 안전수칙 준수 우수자를 소개합니다!



조작/절단공정 절단기 작업

현장의 안전은 작은 실천에서 시작 되고,  
여러분 모두가 바로 그 주인공입니다.  
좋은 실천은 함께 공유할 때 바로 '문화'로 자리 잡게 됩니다.  
모두 동참하여 안전한 작업환경을 함께 만들어 갑시다.

5/12  
철근압연공장

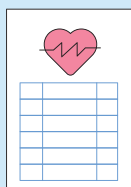
대형압연팀 : 권순범 사원

출입관리구역 출입 절차 준수 / 가동설비 진입 전 ILS / 작업자간 의사소통 및 정리정돈 양호



# 건강진단 결과지, ‘서랍 속에 묵혀두지 말고’ 꼭 읽어보세요!

## 01 사내 건강검진 종류



구분	복지성		법적사항
	종합검진	혈액종합검진	일반/특수건강진단
근거	단체협약 제87조	단체협약 제87조	건강검진기본법 제12조 산업안전보건법 제 129조,130조
실시대상	만 35세 이상 출생자	종합검진 대상자를 제외한 전 임직원	전 직원
실시주기	1회/2년	만 35세 이상 : 1회/2년 만 35세 미만 : 매년	1회/년
비고		일반/특수건강진단 시 동시 진행	2차 검진까지 완료되어야 수검인정

### Q. 사후관리는 무엇인가요?

산업안전보건법 시행규칙 제 210조 및 근로자 건강진단 실시기준 제 20조에 따라, 사업주는 건강진단 결과에 따라 사후관리(사후조치)를 하여야 합니다. 즉, 건강진단 결과 후속조치를 이행하는 것을 사후관리라고 하며, 사업주는 이를 안내하고 모니터링 해야합니다. (사후관리 ≠ 건강검진)

## 02 특수건강진단 결과 확인법

### 특수건강진단 결과표는

- 1 검진을 진행한 병원에 요청하여 받거나,
- 2 안전보건공단 산업안전포털 - 나의 건강관리에서 확인할 수 있습니다. (일반건강진단은 건강보험공단에서 확인)



<산업안전포털 - 나의 건강관리 - 특수건강진단 결과표>

### 1 검진소견

‘심전도? 동성서맥? 이게 당최 무슨 소리야...?’  
많은 근로자들이 검진결과서를 받아도 어려운 의학용어 때문에 결과지를 자세히 보지 않고 지나치는 경우가 많습니다. 이럴 때는 결과지의 ‘사후관리조치’ 란을 확인해 보세요. 의사의 소견이 간략하고 쉽게 설명되어 있습니다. 추가로, 검진을 진행한 병원에 문의하면 결과서에 없는 세부수치에 대한 해석을 들으실 수 있습니다. 올해 6월 특수건강진단 후에는 결과지를 그냥 지나치지 마시고 꼭 한번 확인해보는 것을 추천합니다.

판정	1 검진소견	2 사후관리조치	업무수행 제한여부	3 유해인자별건강구분	
				유해인자	건강구분
D2	심전도 검사에서 동성서맥 [심혈관계]	무엇 수칙이나 약 복용이 없으면 안정입니다. 하지만 향후 지루를 요하는 병이나, 환경이나 일상 또는 운동 후 불규칙 등 특이성 증상이 있다면 병원에 방문하여 상담 받으세요. (가야, 조호, 유정호, ...)	나	더블요오메탄	C2
	피부질환- 발적 치료 중 [눈, 귀, 비강, 인두]	적극적인 피부과 진료 및 치료 요합니다. 작업 시 보호구 착용 철저히 하시고, 수액관찰 하시기 바랍니다. (기타, 모호구락용, ...)		메탄올	D2
	정상	건강 양호(필요없음)		메틸셀레늄	A

▲ (예시) 특수건강진단 결과표 일부 발췌

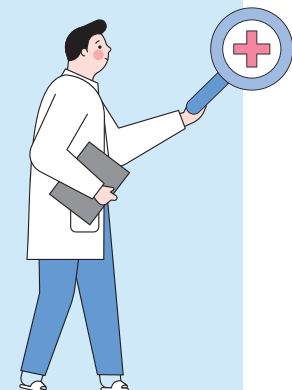
### 2 사후관리조치

사후관리조치는 건강진단 결과에 따른 후속조치를 어떻게 해야 하는지 의사가 작성한 내용이며, 사업주 및 근로자는 산업법에 따라서 해당 사후관리조치를 하여야 합니다. 매년 회사에서 사후관리를 하는 이유가 바로 여기에 있죠!

### 3 건강구분

결과지 내 알파벳은 상태(A는 정상, C는 관찰, D는 유소견)를, 숫자는 원인(1 직업성, 2 일반질환)을 뜻합니다. 예를 들어 결과지에 ‘고혈압 C2’가 나와 있다면 고혈압은 아니지만 혈압이 높아 꾸준한 관찰 및 관리가 필요하다는 의미입니다.

정상 A	사후관리가 필요 없는 자 (건강자)
요관찰자 C1, C2, CN	질병으로 진전될 우려가 있어 추적조사 등 관찰이 필요한 자
유소견자 D1, D2, DN	질병의 소견을 보여 사후관리가 필요한 자



어떠신가요? 어렵게만 느껴졌던 건강진단 결과서, 이제는 조금 눈에 들어오시나요?  
올해는 결과서를 스스로 읽어보며, 내 몸의 상태를 정확히 알고 건강을 챙기는 한 해로 만들어 봅시다!

# 작업장의 시각 언어, 안전보건표지

작업장 곳곳에 빨강, 노랑, 파랑, 녹색 표지판은 단순한 '장식'이 아닌 '안전 언어'입니다. 작업하기 전에 표지부터 보는 습관을 기르면, 작은 표지 하나가 큰 안전을 만들어줍니다.

## 안전보건표지란

작업장에서 유해·위험을 미리 알리고, 사고를 예방하기 위한 행동을 유도하는 안전장치로서 그림·기호·글자로 된 표지입니다.

## 안전보건표지 종류

각각의 색상과 의미를 정확히 이해하면, 현장에서 위험을 더 빨리 인지할 수 있습니다.

- 금지표지(빨간색) : 하면 안 되는 행동
- 경고표지(노란색) : 위험의 존재를 알림
- 지시표지(파란색) : 반드시 지켜야 할 행동
- 안내표지(초록색) : 안전 시설 및 피난 정보 알림



## 한국어 안전보건표지

1 금지표지	출입금지	보행금지	차량통행금지	사용금지	탑승금지
	금연	화기금지	물체이동금지		
2 경고표지	인화성물질 경고	산화성물질 경고	폭발성물질 경고	급성독성물질 경고	부식성물질 경고
	방사성물질 경고	고압전기 경고	매달린 물체 경고	낙하물 경고	고온 경고
	저온 경고	몸균형 상실 경고	레이저광선 경고	발암성·변이·원성·생식독성·전신독성·호흡기 과민성 물질 경고	위험장소 경고
3 지시표지	보안경 착용	방독마스크 착용	방진마스크 착용	보안면 착용	안전모 착용
	안전모 착용	안전화 착용	안전장갑 착용	안전복 착용	
4 안내표지	녹십자표지	응급구호표지	들것	세안장치	비상용기구
	비상구	좌측비상구	우측비상구		

### + Safety Quiz, 안전 지식 한입 +

Q. 다음의 안전보건표지가 의미하는 것은 무엇일까요?










- 응모방법** 정답/소속부서/사번/직책/이름/연락처 이메일로 보내주세요.
- 보내실곳** bin9506@hyundai-isc.com (황원빈 매니저)
- 보내실곳** 추첨을 통하여 총 20명 5,000포인트/인 마일리지 지급
- 응모기간** 2026년 6월 10일 (수) 까지

\* 직원분들의 많은 참여 부탁드립니다.

42호 'Safety Quiz' 정답 : 1번 (안전문화개선 포상 제도)

#### 당첨자 명단

No	팀명	이름	No	팀명	이름
1	제강팀	조창일	11	물류지원팀	봉유환
2	제강팀	송우선	12	물류지원팀	장덕현
3	제강팀	최세남	13	물류지원팀	전경희
4	제강팀	주도광	14	물류지원팀	김영호
5	대형압연팀	윤숙진	15	물류지원팀	윤정환
6	중형압연팀	정노일	16	물류지원팀	추경호
7	기계정비팀	김태훈	17	물류지원팀	윤경조
8	기계정비팀	정성관	18	물류지원팀	이종현
9	기계정비팀	이준영	19	물류지원팀	한윤석
10	기계정비팀	이원두	20	축로팀	정재성